



જીલ્લા કૃષિ હવામાન એકમ (DAMU)

ગ્રામીણ કૃષિ મોસમ સેવા (GKMS)

કૃષિ વિજ્ઞાન કેન્દ્ર

જી.કૃ.યુ., જામનગર- ૩૬૧૦૦૬

તા. ૦૧-૦૩-૨૦૨૩ થી તા. ૦૫-૦૩-૨૦૨૩

(#Azadi ka Uatsav-Amrit Mahotsav)



જામનગર જીલ્લા કૃષિ હવામાન બુલેટીન નં. ૧૭ (૨૦૨૩) તારીખ: ૨૮-૦૨-૨૦૨૩

(જૂનાગઢ કૃષિ યુનીવર્સિટી અને ભારત મોસમ વિભાગ દ્વારા સંપન્ન)

પાછલા અઠવાડિયાનું જામનગર નું હવામાન

હવામાન પરિબલો		
વરસાદ(મી.મી)		૦.૦
મહત્તમતાપમાન(સે.ગ્રે)		૩૦.૦-૩૨.૫
લઘુત્તમતાપમાન(સે.ગ્રે)		૧૭.૦-૧૮.૫
ભેજ(%)	સવાર	૫૮-૮૪
	બપોરબાદ	૨૮-૪૨
પવનનીગતિ (કિમી/કલાક)		૨.૬-૬.૫

હવામાન આગાહી

ઉત્તર સૌરાષ્ટ્ર ખેત આબોહવાકીય વિભાગ - જામનગર જીલ્લાની હવામાન આગાહી

તારીખ	દિવસ-૧	દિવસ-૨	દિવસ-૩	દિવસ-૪	દિવસ-૫
પેરામીટર	૦૧-૦૩-૨૦૨૩	૦૨-૦૩-૨૦૨૩	૦૩-૦૩-૨૦૨૩	૦૪-૦૩-૨૦૨૩	૦૫-૦૩-૨૦૨૩
વરસાદ (મી.મી.)	૦	૦	૦	૦	૦
મહત્તમ તાપમાન (સે.ગ્રે)	૩૫	૩૫	૩૫	૩૬	૩૫
લઘુત્તમ તાપમાન (સે.ગ્રે)	૧૮	૨૦	૨૧	૨૨	૨૧
મહત્તમભેજ (%) સવાર	૫૭	૫૫	૩૪	૩૧	૩૨
લઘુત્તમભેજ (%) બપોર બાદ	૨૩	૨૦	૨૦	૧૬	૧૮
પવનની ગતિ (કિમી/કલાક)	૧૪.૧	૧૩.૫	૧૩	૧૮.૪	૧૮
પવનની દિશા (ડીગ્રી)	વાયવ્ય	વાયવ્ય	પુર્વ	ઈશાન	પુર્વ
વાદળની સ્થિતિ	ચોખ્ખું	ચોખ્ખું	ચોખ્ખું	મુખ્યત્વે ચોખ્ખું	આંશિક વાદળછાયુ

નોંધ: આ આગાહી સમગ્ર જીલ્લાની સરેરાશ હોય છે અટલે તેને કોઈ પણ અક જગ્યા માટે લાગુ કરવી નહીં.

ભારત સરકારશ્રીના હવામાન ખાતા તરફથી મળેલ હવામાન માહિતી અનુસાર અત્રેના ગ્રામીણ કૃષિ મૌસમ સેવા વિભાગ, કૃષિ વિજ્ઞાન કેન્દ્ર, જામનગર તરફથી જણાવવામાં આવે છે કે ઉત્તર સૌરાષ્ટ્ર ખેત આબોહાવાકીય વિસ્તારના

જામનગર જિલ્લામાં આગામી સપ્તાહ દરમ્યાન હવામાન ચોખ્ખુંથી આંશિક વાદળછાયુ રહેશે અને વરસાદનું પ્રમાણ નહીવત્ત રહેશે.

તાપમાન: આ સમયગાળામાં મહત્તમ તાપમાન દિવસ દરમ્યાન ૩૫-૩૬ ડીગ્રી સેલ્શીયસ જેટલું તેમજ લઘુત્તમ તાપમાન રાત્રી દરમ્યાન ૧૯-૨૨ ડીગ્રી સેલ્શીયસ જેટલું રહેવાની સંભાવના છે, જેથી આગામી સપ્તાહ દરમ્યાન ઠંડીનું જોર રહેશે.

ભેજનું પ્રમાણ: સવારના સમયે ભેજનું પ્રમાણ ૩૧-૫૭ % રહેશે તથા બપોર પછીના ભેજનું પ્રમાણ ૧૬-૨૩ % રહેવાની શક્યતા છે.





પવનની દિશા અને ગતિ: પવનની દિશા મોટેભાગે વાયવ્ય-પૂર્વ તરફથી રહેવાની અને પવનની ઝડપ ૧૩.૦-૧૯.૪ રહેશે.

સામાન્ય કૃષિ સલાહ

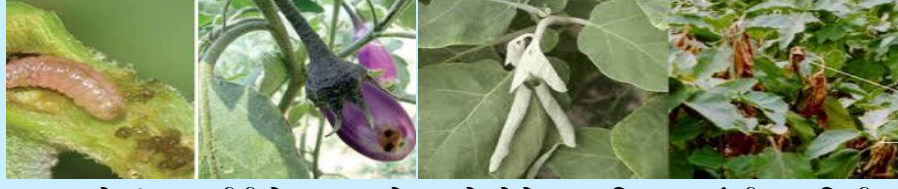
- શિયાળું પાકોની દેહધાર્મિક અવસ્થાએ પરિપક્વ થાય ત્યારે કાપણી કરવી.
- જમીન તૈયાર થાય ગયેલ હોય તે મુજબ ઉનાળું પાકોનું વાવેતર શરૂ કરી દેવું જોઈએ.
- ઉનાળું પાકોના વાવેતર સમયે બીજને યોગ્ય ફૂગનાશક નો પટ આપીને જ વાવેતર કરવું. આ સાથે જૈવિક બેક્ટેરિયા જેવા કે રીઝોબીયમ, એઝોટોબેક્ટર અને ફોસ્ફો સોલ્યુબલાયઝીંગ બેક્ટેરિયા નો ૧૨૫ મિલી/કિ.ગ્રા. બીજ પ્રમાણે પટ આપીને વાવેતર કરવું.
- ઘઉંના દાણાની સારી ગુણવત્તા માટે છેલ્લા પિયત પહેલા ૧૫૦ ગ્રામ યુરિયા અને મેન્કોઝેબ દવા ૨૫ ગ્રામ ૧૦ લીટર પાણીમાં મિશ્ર કરી છાંટવું.

પાક પ્રમાણે કૃષિ સલાહ

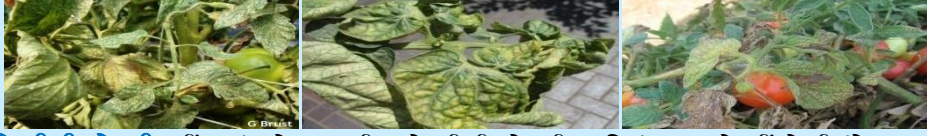
મુખ્યપાક	કૃષિસલાહ
ઉનાળું મગફળી	<ul style="list-style-type: none"> • બિયારણની જાત: ઉનાળુ મગફળીના વાવેતર કરવા માટે ઊભડી અને વહેલી પાકતી જી.જી.-૨, જી.જી.-૫, જી.જી.-૬, ટી.એજી-૨૪, ટી.જી.-૨૬, અને ટી.જી-૩૭એ માંથી કોઈપણ એક જાતની પસુંદગી કરવી. • વાવણી અંતર: બે હાર વચ્ચે ૭.૫-૧૦ સેમી અને બે છોડ વચ્ચે ૪-૫ સેમીનું અંતર જાળવવું. • બિયારણ દર: ૧૨૦ કિગ્રા/ હેક્ટરે • રાસાયણિક ખાતર: એક હેક્ટરે ૨૫ કિગ્રા નાઈટ્રોજન, ૫૦ કીગ્રા ફોસ્ફરસ અને ૫૦ કિગ્રા પોટાસ ખાતર ચાસમાં ઓરીને આપવું. • પિયત: પ્રથમ પિયત વાવેતર પછી તરત જ અને ત્યાર પછીનું પિયત ૬-૭ દિવસે સારા ઉગાવા માટે આપવું. તે પછી જમીનની પરત મુજબ પિયત આપવા.
ઉનાળું મગ	<ul style="list-style-type: none"> • વાવેતર સમય: વાવેતર ૧૫ ફેબ્રુઆરી થી ૧૫ માર્ચ સુધીના સમયગાળા દરમ્યાન કરવું. • બિયારણની જાત: વાવેતર માટે ગુજરાત મગ-૨, ૩, ૪, કે-૮૫૧, સી.ઓ.-૪ અને મેહા જેવી જાતો પસુંદ કરવી. • વાવણી અંતર: બે હાર વચ્ચે ૩૦ સેમી અને બે છોડ વચ્ચે ૧૦ સેમી. • બિયારણ દર: ૨૦-૨૫ કિગ્રા/હેક્ટર • રાસાયણિક ખાતર: એક હેક્ટરે ૨૦ કિગ્રા નાઈટ્રોજન, ૪૦ કીગ્રા ફોસ્ફરસ ચાસમાં ઓરીને આપવું. • પિયત: પ્રથમ પિયત વાવેતર પછી તરત જ અને ત્યાર પછીનું પિયત ૪-૫ દિવસે સારા ઉગાવા માટે આપવું. તે પછી જમીનની પરત મુજબ પિયત આપવા. • નિંદ્રણ નિયંત્રણ: પાક અવસ્થાએ બે આંતર ખેડ અને પછીનાં દિવસોમાં જરૂરિયાત મુજબ હાથ નિંદ્રણ નિયંત્રણ કરવું.
ઉનાળું તલ	<ul style="list-style-type: none"> • બિયારણની જાત: વાવેતર માટે સફેદ તલની જાતો જેવીકે ગુજરાત તલ- ૧, ૨, ૩, ૪ અને કાળા તલની જાતો જેવીકે ગુજરાત તલ-૧૦ પસુંદ કરવી. • વાવણી અંતર: બે હાર વચ્ચે ૩૦ સેમી અને બે છોડ વચ્ચે ૧૦ સેમીનું અંતર જાળવવું. • બિયારણ દર: એક હેક્ટરમાં તલના વાવેતર માટે ૩-૫ કિલો બીજની જરૂરિયાત રહે છે.

	<ul style="list-style-type: none"> ● રાસાયણિક ખાતર: એક હેક્ટર દીઠ ૧૦ ટન છાણીયું ખાતર, ૨૫ કિલો નાઈટ્રોજન, ૨૫ કીલો ફોસ્ફરસ અને ૪૦ કિલો પોટાશ વાવણી સમયે જ આપવું. ડી.એ.પી. ખાતરને બદલે સિંગલ સુપર ફોસ્ફેટ ખાતરનો ઉપયોગ કરવાથી વધારાનો સલ્ફર આપવાની જરૂરિયાત રહેતી નથી. ઉગાવા બાદ ૩૦-૩૫ દિવસે ૨૫ કિલો નાઈટ્રોજન પુરતી ખાતર તરીકે આપવું. ● પિયત: પ્રથમ પિયત વાવેતર સમયે, બીજું પિયત ૪-૬ દિવસના ગાળે, ત્રીજું પિયત છોડ ચાર પાંદડાનો થાય ત્યારે અને બાકીના પિયત જરૂરિયાત પ્રમાણે જમીનના પ્રકાર મુજબ ૬-૧૦ દિવસના અંતરે જેમકે ફૂલ બેસવા, બૈઠા બંધાવા અને દાણા ભરાવા જેવી કટોકટીની અવસ્થાએ આપવાથી સારું ઉત્પાદન મેળવી શકાય. ● નિંદણ નિયંત્રણ: પાક અવસ્થાએ બે આંતર ખેડ અને પછીનાં દિવસોમાં જરૂરિયાત મુજબ હાથ નિંદણ નિયંત્રણ કરવું.
ઉનાળું બાજરો	<ul style="list-style-type: none"> ● વાવેતર સમય: ફેબ્રુઆરી માસના પહેલા કે બીજા અઠવાડિયામાં વાવેતર કરવું. ● ઉનાળું બાજરાના વાવેતર માટે ગુજરાત હાઈબ્રીડ બાજરી-૫૨૬, ગુજરાત હાઈબ્રીડ બાજરી-૫૫૮, ગુજરાત હાઈબ્રીડ બાજરી-૫૩૮ જેવી સુધારેલી જાતો પસંદ કરવી.
ઉનાળુ અડદ	<ul style="list-style-type: none"> ● જાતની પસંદગી: ગુજરાત અડદ-૧, ટીપીયુ-૪ અથવા તી-૯ જેવી જાતો પસંદ કરવી. ● વાવણી અંતર: બે હાર વચ્ચે ૩૦ સેમી અને બે છોડ વચ્ચે ૧૦ સેમી. ● બિયારણ દર: ૨૦-૨૫ કિગ્રા/હેક્ટર ● રાસાયણિક ખાતર: એક હેક્ટરે ૨૦ કિગ્રા નાઈટ્રોજન, ૪૦ કીગ્રા ફોસ્ફરસ ચાસમાં ઓરીને આપવું. ● પિયત: પ્રથમ પિયત વાવેતર પછી તરત જ અને ત્યાર પછીનું પિયત ૪-૫ દિવસે સારા ઉગાવા માટે આપવું. તે પછી જમીનની પરત મુજબ પિયત આપવા. ● નિંદણ નિયંત્રણ: પાક અવસ્થાએ બે આંતર ખેડ અને પછીનાં દિવસોમાં જરૂરિયાત મુજબ હાથ નિંદણ નિયંત્રણ કરવું.
ઘઉં/ ચણા/ જીરું/ ધાણા	<ul style="list-style-type: none"> ● પરિપક્વ અવસ્થાએ કાપણી કરી સંપૂર્ણ સુકાયા બાદ જ શ્રેણિંગ કાર્ય કરવું.
લસણ/ ડુંગળી	<ul style="list-style-type: none"> ● પાંદડા સુકાયને ઢળી પડે ત્યારે ઉપાડવાની કામ ગીરી શરુ કરવી. ઉપાડયા બાદ ૨-૩ દિવસે એક સાથે ઉભડા કરવા જેથી રંગ જળવાય રહે. સંપૂર્ણ સુકાયા બાદ જ લસણ અથવા ડુંગળીના પાકને બીટવો.
દિવેલા	<ul style="list-style-type: none"> ● ૭૦-૮૦% લુંમના ગર પરિપક્વ થાય ત્યારે કાપણી કરી, લુંમને સૂર્ય તાપમાં સુકવી, સંપૂર્ણ સુકાયા બાદ જ શ્રેણિંગ કાર્ય કરવું.
શાકભાજી પાકો	<ul style="list-style-type: none"> ● રોગીષ્ટ છોડને ખેતરમાંથી ઉપાડીને જમીનમાં દાટી દેવા જોઈએ. ● શાકભાજી પાકોને નિંદણ મુક્ત રાખવા જોઈએ. ● પાન કોરીયુ: વેલાવાળા શાકભાજી પાકમાં પાન કોરીયાનો ઉપદ્રવટાળવા માટે ૧૫મીલી મીથાઈલ-ઓ-ડેમેટોન (૨૫ઈસી) અથવા ૧૫મીલી ડાયમીથોએટ (૩૦ ઈસી) ૧૫ લીટર પાણીના પંપમાં નાખીને છંટકાવ કરવો. <div style="display: flex; justify-content: space-around;">   </div> <ul style="list-style-type: none"> ● શ્રીખસ: મરચીના પાકમાં શ્રીખસના નિયંત્રણ માટે ૩૦ મીલી પ્રોફેનોફોસ ૧૫ લીટર પાણીમાં મિશ્રણ કરી છાંટવી. શ્રીખસનો વધુ ઉપદ્રવ હોય તો સ્પીનોસાડ અથવા સ્પીનેટોરમ દવા ૭-૮મીલી પ્રતિ પંપ છાંટવી. <div style="display: flex; justify-content: space-around;">   </div>

- **ફળમાખી:** ફળમાખીના નિયંત્રણ માટે એસીટામીપ્રીડ ૨૦ ટકા ૧૫ ગ્રામ દવા ૧૫ લીટર પાણીમાં ભેળવી છંટકાવ કરવો.
- **લીલી ઈયળ:** ટામેટા અને રીંગણનાં પાકમાં લીલી ઈયળનો ઉપદ્રવ વધુ જોવા મળે છે તેના નીયંત્રણ માટે ઈન્ડોક્ઝાકાર્બ ૨૫ ઈસી ૩૦ મિલી અથવા સ્પીનોસાદ ૪૫ ઈસી ૫ મિલી પ્રતિપંપછાંટવી.



- **પાનકથીરી:** શાકભાજી પાકોમાં પાનકથીરીનો ઉપદ્રવ જોવા મળે તો ફેનાઝાકવિન ૧૦ ઈસી ૧૦ મિલી અથવા ડાયફેન્યુરોન ૫૦ ડબલ્યુ પી ૧૫ ગ્રામ ૧૫ લીટર પાણીમાં પંપમાં નાખીને છંટકાવ કરવો.



- **સફેદ માખી અને લીલી પોપટી:** ભીંડામાં સફેદ માખી અને લીલી પોપટીના નિયંત્રણ માટે લીંબોળીનું તેલ ૫૦ મી.લી. અથવા લીંબોળીના મીંજનું ૫ ટકા અર્ક નુંદ્રાવણ ૫૦૦ મી.લી. અને ડાયફેનથાયુરોન ૫૦ ટકા વે.પા. ૧૬ગ્રામ દવાને ૧૦ લીટર પાણીમાં મિશ્ર કરીને છંટકાવ કરવો.

પશુ

- યોગ્ય માત્રામાં આવશ્યક ક્ષાર / ખનિજ મિશ્રણ ચારાસાથે ભેળવીને પ્રાણીઓને આપવું આવશ્યક છે.
- પશુઓના રહેઠાણની વ્યવસ્થિત સફાઈ રાખવી અને માખીઓના ઉપદ્રવથી બચવા ફિનાઈલ છાંટવું અથવા લીમડાનાં પાનનો ધુમાડો કરવો.
- પશુને ૬ થી ૮ કી.ગ્રા. સુકો અને ૧૫ થી ૨૦ કી.ગ્રા. લીલો ચારો આપવો. દુધાળા પશુઓને પ્રતિ લીટર દુધની ઊપજ હોય તેમને નિયમિત ૧ કી.ગ્રા. ફીડ + ૫૦ ગ્રામ ખનિજ તત્ત્વોનું મિશ્રણ આપવું.
- ઈતરડીના નિયંત્રણ માટે ડેલ્ટામેથ્રીન અથવા એમીટ્રાલ ૨ મી.લી. એક લીટર પાણીમાં નાખીને છાંટવી.

District Agrometeorological Unit (DAMU)

GraminKrushi Mausam Seva (GKMS)

Krishi Vigyan Kendra

Junagadh Agricultural University

Jamnagar-361006

Date: 01-03-2023 to 05-03-2023

(#Azadi ka Uatsav-Amrit Mahotsav)



Jamnagar District Agromet Advisory Service bulletin No. 17 (2023) Date: 28-02-2023

(Issued jointly by Junagadh Agricultural University and India Meteorological Department)

Significant weather for the preceding week

weather parameter		
Rain fall (mm)	0.0	
Maximum temperature (°C)	30.0-32.5	
Minimum temperature (°C)	17.0-18.5	
Relative Humidity (%)	Morning	58-94
	Afternoon	29-42
Wind speed (Kmph)	2.6-6.5	

Weather forecasting for Jamnagar District

Date	Day-1	Day-2	Day-3	Day-4	Day-5
Parameters	01-03-2023	02-03-2023	03-03-2023	04-03-2023	05-03-2023
Rain fall (mm)	0	0	0	0	0
Maximum temperature (°C)	35	35	35	36	35
Minimum temperature (°C)	19	20	21	22	21
Relative Humidity-I (%)	57	55	34	31	32
Relative Humidity-II (%)	23	20	20	16	18
Wind speed (Km/h)	14.1	13.5	13	19.4	19
Wind Direction (deg.)	NW	NW	E	NE	E
Cloud cover (Okta)	Clear	Clear	Clear	Mainly Clear	Partly cloudy

Note: Above forecast is the average situation of whole district not for one particular place.

Gramin Krishi Mausam Seva, Krishi Vigyan Kendra, Jamnagar and Indian meteorological department announce upcoming five days weather forecast of

Jamnagar district have sky will be observed Clear to Partly cloudy weather forecast in next five days.

Rain fall: In the next week no chances of rainfall.

Temperature: Maximum and minimum temperature likely to be in range 35-36 °C and 19-22

°C, respectively, so cold wave condition increase in next week.

Relative Humidity: The RH-I and RH-II is likely to be in the range of 31-57 % & 16-23 %, respectively.

Wind Direction and Speed: Direction and speed of wind is likely to be NW-E and 13.0-19.4 km/h, respectively.

General Agricultural Advisory

- Harvest the Rabi crop at maturity stage.
- If soil is ready for sowing then sowing should be carried out for summer crop cultivation.
- At Summer crop sowing time apply the seed treatment of fungicide for control for fungal infection. Apply seed treatment of Rhizobium, Azotobactor and Phospho solubilizing bacteria 125 ml/ kg seed.
- For a better quality of wheat grain spray uria @ 150 gm / 10 liter water solution before the last irrigation and spray mancozeb @ 25 gm/10 lit of water.

Crop wise Advisory

crop	Advisory
Summer Groundnut	<ul style="list-style-type: none">● Variety: Selecting early maturing vertical varieties for sowing so that harvesting and threshing operations can be completed before monsoon rains. GG-2, GG-5, GG-6, TAG-24, TG-26 and TG-37A choose any one early maturing variety from these.● Spacing: Between row 7.5-10 cm and between plant 4-5 cm distance maintain.● Seed Rate: 120 kg/ha● Fertilizer: 25 kg Nitrogen, 50 kg Phosphorus and 50 kg Potash for one hector application.● Irrigation: Apply first irrigation after sowing and next irrigation after 6-7 days for better seed germination.
Summer Green gram	<ul style="list-style-type: none">● Sowing time: Sowing should be carried out in between February 15th to March 15th Month.● Select the variety like Gujarat Mung-2, 3, 4, K-851, C.O.-4 and Meha.● Spacing: Between row 30 cm and between plant 10 cm distance maintain.● Seed Rate: 20-25 kg/ha● Fertilizer: 20 kg Nitrogen, 40 kg Phosphorus one hector application.● Irrigation: Apply first irrigation after sowing and next irrigation after 4-5 days for better seed germination.

	<ul style="list-style-type: none"> • Weed Control: At a crop stage two time Interculturing and after hand weeding as per requirement.
Summer Sesame	<ul style="list-style-type: none"> • Variety: Select the variety like Gujarat til-1, 2, 3, 4 (White seed) and Gujarat til-10 (Black seed). • Spacing: Between row 30 cm and between plant 10 cm distance maintain. • Seed Rate: 3-5 kg/ha • Fertilizer: 25 kg Nitrogen, 25 kg Phosphorus and 40 kg Potash for one hector application. • Irrigation: Apply first irrigation after sowing, second irrigation after 4-6 days, third irrigation when plant have four leaf stages and after irrigation on the basis of soil type. • Weed Control: At a crop stage two time Interculturing and after hand weeding as per requirement.
Summer Pearl millet	<ul style="list-style-type: none"> • Sowing time: Sowing should be carried out in 1st or 2nd Week of February. • For the sowing of Summer Bajara select the variety like Gugarat Hybrid Bajara- 526, Gugarat Hybrid Bajara- 558, Gugarat Hybrid Bajara- 538.
Black Gram	<ul style="list-style-type: none"> • Spacing: Between row 30 cm and between plant 10 cm distance maintain. • Seed Rate: 20-25 kg/ha • Fertilizer: 20 kg Nitrogen, 40 kg Phosphorus one hector application. • Irrigation: Apply first irrigation after sowing and next irrigation after 4-5 days for better seed germination. • Weed Control: At a crop stage two time Interculturing and after hand weeding as per requirement.
Wheat/ Chick pea/ Cumin/ Coriander	<ul style="list-style-type: none"> • Harvest the crop at maturity stage.
Garlic/ Onion	<ul style="list-style-type: none"> • Leaves are dry and falling on land at time uprooting start, after 2-3 days collect then on same place. When totally crop dry at time cutting started.
Castor	<ul style="list-style-type: none"> • Cutting the bloom at 70-80% maturity stage. Threshing operation carried out after full sundry of bloom.
Animals	<ul style="list-style-type: none"> • Essential salts/mineral mixture in appropriate quantities must be mixed with feed and given to the animals. • Spray phenyl in the animal shed to avoid flies and mosquitoes. Keep

animal shed hygienic and clean to avoid flies and mosquitoes.

- Provide 6-8 kg good quality dry roughage with 15-20 kg green fodder to the animals. For milch animals, regularly follow schedule of 1 kg feed + 50 g mineral mixture per 2 liters of milk yield.
- Spray Deltamethrin or Amitraz 2 ml/litre of water for the control of tick.