



જીલ્લા કૃષિ હવામાન એકમ (DAMU)

ગ્રામીણ કૃષિ મૌસમ સેવા (GKMS)

કૃષિ વિજ્ઞાન કેન્દ્ર

જી.કૃ.યુ., જામનગર-૩૬૧૦૦૬

તા. ૧૨-૧૧-૨૦૨૨ થી તા. ૧૬-૧૧-૨૦૨૨

(#Azadi ka Uatsav-Amrit Mahotsav)

જામનગર જીલ્લા કૃષિ હવામાન બુલેટીન નં. ૮૮ (૨૦૨૨) તારીખ: ૧૧-૧૧-૨૦૨૨

(જૂનાગઢ કૃષિ યુનીવર્સિટી અને ભારત મૌસમ વિભાગ દ્વારા સંપન્ન)

પાછલા અઠવાડિયાનું જામનગર નું હવામાન

| હવામાન પરિબલો | | |
|-------------------------|-----------|-------|
| વરસાદ(મી.મી) | ૦.૦ | |
| મહત્તમતાપમાન(સે.ગ્રે) | ૩૨.૫-૩૪.૫ | |
| લઘુત્તમતાપમાન(સે.ગ્રે) | ૧૯.૫-૨૦.૫ | |
| ભેજ(%) | સવાર | ૫૧-૫૬ |
| | બપોરબાદ | ૨૫-૩૬ |
| પવનનીગતિ (કિમી/કલાક) | ૨.૫-૫.૭ | |

હવામાન આગાહી

ઉત્તર સૌરાષ્ટ્ર ખેત આબોહવાકીય વિભાગ - જામનગર જીલ્લાની હવામાન આગાહી

| તારીખ | દિવસ-૧ | દિવસ-૨ | દિવસ-૩ | દિવસ-૪ | દિવસ-૫ |
|----------------------------|------------|------------|------------|------------|------------|
| પેરામીટર | ૧૨-૧૧-૨૦૨૨ | ૧૩-૧૧-૨૦૨૨ | ૧૪-૧૧-૨૦૨૨ | ૧૫-૧૧-૨૦૨૨ | ૧૬-૧૧-૨૦૨૨ |
| વરસાદ (મી.મી.) | ૦ | ૦ | ૦ | ૦ | ૦ |
| મહત્તમ તાપમાન (સે.ગ્રે) | ૩૩ | ૩૩ | ૩૩ | ૩૩ | ૩૩ |
| લઘુત્તમ તાપમાન (સે.ગ્રે) | ૨૨ | ૨૧ | ૨૧ | ૨૨ | ૨૨ |
| મહત્તમભેજ (%) સવાર | ૩૮ | ૪૩ | ૫૦ | ૪૯ | ૪૨ |
| લઘુત્તમભેજ (%) બપોર બાદ | ૨૨ | ૨૩ | ૨૬ | ૨૩ | ૨૩ |
| પવનની ગતિ (કિમી/કલાક) | ૧૬.૧ | ૧૨.૨ | ૧૦.૫ | ૧૦.૬ | ૧૧.૪ |

| | | | | | |
|---------------------|---------|---------|---------|-------------------|---------|
| પવનની દિશા (ડીગ્રી) | ઇશાન | પૂર્વ | પૂર્વ | અગ્નિ | પૂર્વ |
| વાદળની સ્થિતિ | ચોખ્ખું | ચોખ્ખું | ચોખ્ખું | મુખ્યત્વે ચોખ્ખું | ચોખ્ખું |

નોંધ: આ આગાહી સમગ્ર જીલ્લાની સરેરાશ હોય છે એટલે તેને કોઈ પણ એક જગ્યા માટે લાગુ કરવી નહીં.

ભારત સરકારશ્રીના હવામાન ખાતા તરફથી મળેલ હવામાન માહિતી અનુસાર અત્રેના ગ્રામીણ કૃષિ મૌસમ સેવા વિભાગ, કૃષિ વિજ્ઞાન કેન્દ્ર, જામનગર તરફથી જણાવવામાં આવે છે કે ઉત્તર સૌરાષ્ટ્ર ખેત આબોહવાકીય વિસ્તારના

જામનગર જીલ્લામાં આગામી સપ્તાહ દરમિયાન હવામાન ચોખ્ખું થી મુખ્યત્વે ચોખ્ખું રહેશે અને વરસાદનું પ્રમાણ નહીવત્ રહેશે.

તાપમાન: આ સમયગાળામાં મહત્તમ તાપમાન દિવસ દરમિયાન ૩૩ ડીગ્રી સેલ્શીયસ જેટલું તેમજ લઘુત્તમ તાપમાન રાત્રી દરમિયાન ૨૧-૨૨ ડીગ્રી સેલ્શીયસ જેટલું રહેવાની સંભાવના છે.

ભેજનું પ્રમાણ: સવારના સમયે ભેજનું પ્રમાણ ૩૮-૫૦ % રહેશે તથા બપોર પછીના ભેજનું પ્રમાણ ૨૨-૨૬ % રહેવાની શક્યતા છે.

પવનની દિશા અને ગતિ: પવનની દિશા મોટેભાગે ઇશાન-અગ્નિ તરફથી રહેવાની અને પવનની ઝડપ ૧૦.૫-૧૬.૧ રહેશે.

સામાન્ય કૃષિ સલાહ

- શિયાળુ પાકોના વાવેતર માટેનું પ્લાનિંગ કરવું જોઈએ, અને તેને અનુરૂપ જમીન તૈયાર કરવી જોઈએ.
- શિયાળુ પાકોના વાવેતર પછી પ્રથમ પિયત સમયે નિંદામણનાશક પેન્ડીમીથાલીન ૩૮.૭% સી.એસ. ૭૦૦-૮૦૦ મિલી / એકરના પ્રમાણમાં પિયત સાથે આપવી.
- યણા, જીરું , ધાણા અને અજમાના પાકમાં સુકારાના નિયંત્રણ માટે માટે વાવેતર સમયે બીજને કાર્બેન્ડાઝીમ ૨ ગ્રામ પ્રતિ એક કિલો બીજ મુજબ પટ આપવો.
- શિયાળુ પાકોમાં જમીનજન્ય ફૂગ નો ઉપદ્રવ રહે છે, જને માટે ટ્રાયકોડર્મા પાઉડર એરંડીના ખોળ સાથે મિશ્ર કરી જમીનમાં આપવાથી સારું એવું નિયંત્રણ મેળવી શકાય છે.
- પાકમાં જરૂરિયાત કરતા વધારે પિયત આપવાથી રોગ અને જીવાતનો ઉપદ્રવ વધે છે, જેથી જરૂરિયાત મુજબ જ પિયત આપવું.
- વાવણીના ૩૦-૪૦ દિવસ પછી બધાજ શિયાળુ પાકોમાં હાથ નિંદામણ કરવું.
- શાકભાજીના પાકમાં થ્રીપ્સના નિયંત્રણ માટે પ્રોફેનોફોસ ૨૦ મિલી અથવા સ્પીનોસાઈ ૩મિલી ૧૦લીટર પાણીમાં ઓગાળીને ૧૦ થી ૧૫ દિવસના ગાળે છાંટવી.

પાક પ્રમાણે કૃષિ સલાહ

| | |
|----------|---|
| મુખ્યપાક | કૃષિસલાહ |
| ધઉં | <ul style="list-style-type: none"> • વાવેતર સમય અને બિયારણની જાત: વાવેતર સમયને અનુરૂપ જતો પસંદ કરવી જેવીકે ✓ વહેલી વાવણી (૧૦ નવેમ્બર પહેલા): જી.જી. ૬બલ્યુ-૪૬૩ |

| | |
|---------------------------------|--|
| | <ul style="list-style-type: none"> ✓ સમયસર વાવણી (૧૫ થી ૨૫ નવેમ્બર: લોક-૧, જી. ડબલ્યુ -૩૬૬, ૪૫૧, ૪૯૬ ✓ મોડી વાવણી: (૨૬ નવેમ્બર થી ૧૦ ડીસેમ્બર): જી.ડબલ્યુ-૧૭૩, ૧૧, લોક-૧૧ • વાવેતર અંતર: ૧૨ ઇંચ × ૧ ઇંચ અથવા પુંખીને (છાંટીને) • બિયારણ દર : ૨૦ કિગ્રા પ્રતિ વીઘા (૫૦ કિગ્રા પ્રતિ એકર) • રસાયણિક ખાતર: ડીએપી-૧૫ કિગ્રા + ફાડા સલ્ફર ૨ કિગ્રા + ન્યુટ્રીબીલ્ડ ઝીંક- ૨૦૦ ગ્રામ (પ્રતિ વીઘે) • પૂર્તિ ખાતર: ૩૦ દિવસે યુરીયા- ૧૫ કિગ્રા પ્રતિ વીઘે • નિંદામણ નાશક: ઉગ્યા પહેલા: પેન્ડીમીથીલીન ૫૦૦ મીલી થી ૧ લીટર + ગોલ-૧૦૦ મીલી (પ્રતિ એકર) <p style="text-align: center;">ઉગ્યા પછી: ૨-૪-ડી., અલગ્રીપ</p> <ul style="list-style-type: none"> • ઉધય: ઉધયનો ઉપદ્રવ રહેતો હોય ત્યાં ક્લોરપાયરીફોસ ૨૦ ટકા એ.સી. ૫ લીટર દવા પિયત પાણી સાથે આપવી. • પિયત: મકુટ/તતુંમૂળ અવસ્થાએ ૧૩૦કી.ગ્રા .યુરીયાઅને પિયત આપવું. |
| <p style="color: red;">ચણા</p> | <ul style="list-style-type: none"> • બિયારણની જાત: ગુજરાત ચણા -૩ અને ગુજરાત ચણા -૫ જેવી વધુ ઉત્પાદન આપતી જાતો પસંદ કરવી. • વાવેતર અંતર: ૧૮ ઇંચ × ૩ ઇંચ અથવા પુંખીને (છાંટીને) • બિયારણ દર : ૧૦ કિગ્રા પ્રતિ વીઘા (૨૫ કિગ્રા પ્રતિ એકર) • રસાયણિક ખાતર: ડીએપી-૧૫ કિગ્રા + ફાડા સલ્ફર ૨ કિગ્રા + ન્યુટ્રીબીલ્ડ ઝીંક- ૨૦૦ ગ્રામ (પ્રતિ વીઘે) • પૂર્તિ ખાતર: ૩૦ દિવસે યુરીયા- ૧૫ કિગ્રા પ્રતિ વીઘે • નિંદામણ નાશક: ઉગ્યા પહેલા: પેન્ડીમીથીલીન ૫૦૦ મીલી થી ૧ લીટર + ગોલ-૧૦૦ મીલી (પ્રતિ એકર) • સુકારો: વાવેતર ના ૧૫-૨૦ દિવસ પછી ટ્રાયકોડર્મા ફૂગનાશક પાવડર ૫-૬ કિગ્રા/હેક્ટરે જમીનમાં આપવું જેથી જમીનજન્ય રોગોથી થતું નુકસાન અટકાવી શકાય છે. • પિયત: ચણામાં વાનસ્પતિક વૃદ્ધિ અને ડાળ ફૂટની અવસ્થાએ પિયત આપવું. • લીલી ઇયળ: લીલી ઇયળનો ઉપદ્રવ આર્થિક ક્ષમ્યમાત્રા કરતાવધુ જોવા મળે ત્યારે કવીનાલફોસ ૨૫ ઇંસી ૨૦ મિલી ૧૦ લીટર પાણીમાં મિશ્ર કરીછંટકાવ કરવો. |
| <p style="color: red;">જીરૂ</p> | <ul style="list-style-type: none"> • વાવેતર સમય: ઓક્ટોબર મહિનાના અંતથી ઠંડીની શરૂઆત થયે વાવેતર કરવું. • બિયારણની જાત: વાવેતર માટે ગુજરાત જીરૂ-૩ અને ગુજરાત જીરૂ-૪ નામની જાતોનું વાવેતર કરવું. • વાવેતર અંતર: ૧૦ ઇંચ × ૩ ઇંચ અથવા પુંખીને (છાંટીને) • બિયારણ દર : ૩ કિગ્રા પ્રતિ વીઘા (૭ કિગ્રા પ્રતિ એકર) |

| | |
|-------------|---|
| | <ul style="list-style-type: none"> • રસાયણિક ખાતર: ડીએપી-૧૫ કિગ્રા + ફાડા સલ્ફર ૨ કિગ્રા + ન્યુટ્રીબીલ્ડ ઝીંક- ૨૦૦ ગ્રામ (પ્રતિ વીઘે) • પૂર્તિ ખાતર: ૩૦ દિવસે યુરીયા- ૧૦ કિગ્રા પ્રતિ વીઘે • નિંદામણ નાશક: ઉગ્યા પહેલા: પેન્ડીમીથીલીન ૫૦૦ મીલી થી ૧ લીટર + ગોલ-૧૦૦ મીલી (પ્રતિ એકર) • સુકારો: વાવેતર ના ૧૫-૨૦ દિવસ પછી ટ્રાયકોડર્મા ફૂગનાશક પાવડર ૫-૬ કિગ્રા/હેક્ટરે જમીનમાં આપવું જેથી જમીનજન્ય રોગોથી થતું નુકસાન અટકાવી શકાય છે. • પિયત: સુકારો અને ફૂગના રોગને રોકવા માટે વધુ પિયત ન કરો. જમીનની પરત મુજબ માત્રને માત્ર ૩-૪ પિયત જ આપવા. |
| ધાણા | <ul style="list-style-type: none"> • વાવેતર સમય: નવેમ્બર મહિનામાં ઠંડીની શરૂઆત થયે વાવેતર કરવું. • બિયારણની જાત: વાવેતર માટે અને ગુજરાત ધાણા-૨જેવી ભલામણ કરેલ જાતોનું વાવેતર કરવું. • વાવેતર અંતર: ૧૫ ઇંચ × ૩ ઇંચ અથવા પુંખીને (છાંટીને) • બિયારણ દર : ૩ કિગ્રા પ્રતિ વીઘા (૭ કિગ્રા પ્રતિ એકર) • રસાયણિક ખાતર: ડીએપી-૧૫ કિગ્રા + ફાડા સલ્ફર ૨ કિગ્રા + ન્યુટ્રીબીલ્ડ ઝીંક- ૨૦૦ ગ્રામ (પ્રતિ વીઘે) • પૂર્તિ ખાતર: ૩૦ દિવસે યુરીયા- ૧૦ કિગ્રા પ્રતિ વીઘે • નિંદામણ નાશક: ઉગ્યા પહેલા: પેન્ડીમીથીલીન ૫૦૦ મીલી થી ૧ લીટર + ગોલ-૧૦૦ મીલી (પ્રતિ એકર) • સુકારો: વાવેતર ના ૧૫-૨૦ દિવસ પછી ટ્રાયકોડર્મા ફૂગનાશક પાવડર ૫-૬ કિગ્રા/હેક્ટરે જમીનમાં આપવું જેથી જમીનજન્ય રોગોથી થતું નુકસાન અટકાવી શકાય છે. • પિયત: સુકારો અને ફૂગના રોગને રોકવા માટે વધુ પિયત ન કરો. • મોલો: મોલોના નિયંત્રણ માટે ડાયમીથોએટ ૨૦ મિલી અથવાઈમીડાક્લોપ્રીડ ૩ મિલી ૧૦ લીટર પાણીમાં મિશ્ર કરીછંટકાવ કરવો. |
| લસણ | <ul style="list-style-type: none"> • વાવેતર સમય: નવેમ્બર મહિનામાં ઠંડીની શરૂઆત થયે વાવેતર કરવું. • બિયારણની જાત: વાવેતર માટે ગુજરાત લસણ-૩, ગુજરાત લસણ-૪, ગુજરાત જૂનાગઢ લસણ-૫ ભલામણ કરેલ જાતોનું વાવેતર કરવું. • યુસીયા પ્રકારની જીવાત: યુસીયા પ્રકારની જીવાત ના નિયંત્રણ માટે ફોસ્ફામીડોન ૫ મીલીઅથવા ડાયમીથોએટ ૧૫ મીલી અથવા મીથાઈલ-ઓ-ડેમેટોન ૧૫મીલી દવાને ૧૫ લીટર પાણીમાં મિશ્રણ કરી ૧૫દિવસના અંતરે છંટકાવ કરવા. |
| કપાસ | <ul style="list-style-type: none"> • ગુલાબી ઇયળ: કપાસમાં ગુલાબી ઇયળનો ઉપદ્રવ જોવા મળેલ છે. ગુલાબી ઇયળના ઉપદ્રવના મોનીટરીંગ માટે હેક્ટરે પતિ ૬ ફેરોમેન ટ્રેપ ગોઠવવા. કપાસમાં ગુલાબી ઇયળથી નુકશાન પામેલ ફૂલ અને ચાપવા તોડીને જમીનમાં દાટી દેવા. વધુ નુકશાન હોયતો પ્રોફેનોફોસ ૫૦% ઇ.સી. |

૨૦મી.લી.અથવા સાયપરમેથ્રીન ૧૦ મિલી સાથે બ્યુવેરીયા બાસીઆના ફૂગનો પાઉડર ૪૦ ગ્રામ ૧૦ લીટર પાણીમાં મિશ્ર કરી છંટકાવ કરવો.



- **વીણી:** સમયસર વીણી હાથ ધરવી. છેલ્લી વીણી પછી બકરા, ઘેટાં ચરાવવા જેથી ખુલ્લા વગરના ગુલાબી ઈયળના નુકસાન વાળા જીંડવા અને અન્ય કચરો નાશ પામે. ત્યારબાદ કરાંઠી સળગાવવી નહિ પરંતુ રોટાવેટર અથવા મોબાઈલ ચોપરથી નાના ટુકડા કરી જમીનમાં દાટી દેવા જેથી જમીનમાં સેન્દ્રીય તત્વનો ઉમેરો થવાથી સૂક્ષ્મ જીવોની સંખ્યા વધશે અને જમીનના સ્વાસ્થ્યમાં સુધારો થશે. અથવા કરાંઠી ભેગી કરી શ્રેડરથી નાના ટુકડા કરીને છાણ, યુરીયા, કમ્પોસ્ટ કલ્ચર ઉમેરી દેશી(સેન્દ્રીય) ખાતર બનાવવું.

દિવેલા

- **યુસીયા પ્રકારની જીવતો:** તડતડીયા, થ્રીપ્સ અને સફેદ માખીના નિયંત્રણ માટે ડાયમીથોએટ .૧૫ મી (%૦૩.૦)લી ૧૦ લીટર પાણીમાં ઓગાળી ૧૫ .દિવસનાં અંતરે જરૂરીયાત મુજબ છંટકાવ કરવો. સફેદ માખીના નિયંત્રણ માટે એસીટામેપ્રાઈડ ૨૦ એસ.પી . ૩ ગ્રામ ૧૦ લીટર પાણીમાં નાખી છંટકાવ કરવો.
- **ઘોડિયા ઈયળ અથવા લીલી ઈયળ:** ઘોડિયા ઈયળ અથવા લીલી ઈયળ ના નિયંત્રણ માટે ડાયકલોરોવોસ ૭૬ ઇસી ૧૦ મિલી અથવા મિથાઈલ ઓ ડેમેટોન ૨૫ ઇસી ૧૫ મિલી ૧૫ લીટર પાણીમાં નાખીને વરાપે છંટકાવ કરવો.



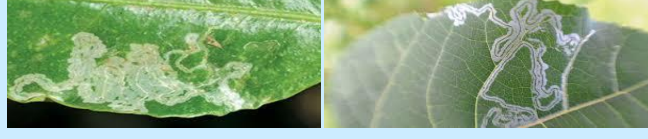
તુવેર

- **વંધ્યત્વનો રોગ:** તુવેરમાં સ્ટરીલીટી મોઝેક (વંધ્યત્વનો રોગ, કથીરી)ના નિયંત્રણ માટે પ્રોપરઝાઈટ ૫૭% ઇ.સી ૩૦-૪૦ મિલી/પંપ છંટકાવ કરવો.
- **યુસીયા પ્રકારની જીવાતો:** તુવેરના પાકમાં ૫૦% કુલ બેસવાની અવસ્થાએ યુસીયા જીવાતના નિયંત્રણ માટે ૧૫ મીલી પોલીરીન અથવા ૨૦ ગ્રામ એસીફેટ અથવા ૫ મીલી ઈન્ડોક્ષાકાર્બ અથવા ૨૫ મીલી પ્રોફેનોફોસ દવાને ૧૦લીટર પાણીમાં ભેળવી છંટકાવ કરવો.
- **શીંગ માખી અને શીંગ કોરી ખાનાર ઈયળ:** શીંગ માખી અને શીંગ કોરી ખાનાર ઈયળના નિયંત્રણ માટે કવીનાલફોસ ૨૫ ઇસી ૧૦ લિટર પાણીમાં મિશ્ર કરી છંટકાવ કરવો.

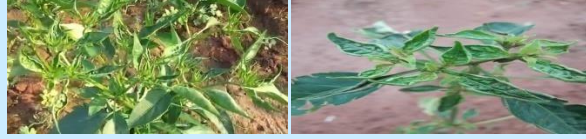
શાકભાજી પાકો

- રોગીષ્ટ છોડને ખેતરમાંથી ઉપાડીને જમીનમાં દાટી દેવા જોઈએ.
- શાકભાજી પાકોને નિંદણ મુક્ત રાખવા જોઈએ.
- **પાન કોરીયુ:** વેલાવાળા શાકભાજી પાકમાં પાન કોરીયાનો ઉપદ્રવટાળવા માટે ૧૫ મીલી મીથાઈલ-ઓ-

ડેમેટોન (૨૫ઈસી) અથવા ૧૫મીલી ડાયમીથોએટ (૩૦ ઈસી) ૧૫ લીટર પાણીના પંપમાં નાખીને છંટકાવ કરવો.



- **થ્રીપ્સ:** મરચીના પાકમાં થ્રીપ્સના નિયંત્રણ માટે ૩૦ મીલી પ્રોફેનોફોસ ૧૫ લીટર પાણીમાં મિશ્રણ કરી છાંટવી. થ્રીપ્સનો વધુ ઉપદ્રવ હોય તો સ્પીનોસાડ અથવા સ્પીનેટોરમ દવા ૭-૮મીલી પ્રતિ પંપ છાંટવી.



- **ફળમાખી:** ફળમાખીના નિયંત્રણ માટે એસીટામીપ્રીડ ૨૦ ટકા ૧૫ ગ્રામ દવા ૧૫ લીટર પાણીમાં ભેળવી છંટકાવ કરવો.
- **લીલી ઇયળ:** ટામેટા અને રીંગણનાં પાકમાં લીલી ઇયળનો ઉપદ્રવ વધુ જોવા મળે છે તેના નીયંત્રણ માટે ઇન્ડોકઝાકાર્બ ૨૫ ઈસી ૩૦ મિલી અથવા સ્પીનોસાડ ૪૫ ઈસી ૫ મિલી પ્રતિપંપછાંટવી.



- **પાનકથીરી:** શાકભાજી પાકોમાં પાનકથીરીનો ઉપદ્રવ જોવા મળે તો ફેનાઝાકવિન ૧૦ ઈસી ૧૦ મિલી અથવા ડાયફેન્યુરોન ૫૦ ડબલ્યુ પી ૧૫ ગ્રામ ૧૫ લીટર પાણીમાં પંપમાં નાખીને છંટકાવ કરવો.



- **સફેદ માખી અને લીલી પોપટી:** ભીંડામાં સફેદ માખી અને લીલી પોપટીના નિયંત્રણ માટે લીંબોળીનુંતેલ ૫૦ મી.લી. અથવા લીંબોળીના મીંજનું ૫ ટકા અર્ક નુંદ્રાવણ ૫૦૦ મી.લી. અને ડાયફેનથાયુરોન ૫૦ ટકા વે.પા. ૧૬ગ્રામ દવાને ૧૦ લીટર પાણીમાં મિશ્ર કરીને છંટકાવ કરવો.

પશુ

- પશુઓમાં લંપી અને બીજા રોગોને અટકાવવાં માટે રસીનો ડોઝ આપવો.
- વરસાદી વતાવરણ સમયે પશુઓને બંધ શેડમાં રાખવા જોઈએ.
- યોગ્ય માત્રામાં આવશ્યક ક્ષાર / ખનિજ મિશ્રણ ચારાસાથે ભેળવીને પ્રાણીઓને આપવું આવશ્યક છે.
- પશુઓના રહેઠાણની વ્યવસ્થિત સફાઈ રાખવી અને માખીઓના ઉપદ્રવથી બચવા ફિનાઈલ છાંટવું અથવા લીમડાનાં પાનનો ધુમાડો કરવો.

- પશુને ૬ થી ૮ કી.ગ્રા. સુકો અને ૧૫ થી ૨૦ કી.ગ્રા. લીલો ચારો આપવો. દુધાળા પશુઓને પ્રતિ લીટર દુધની ઊપજ હોય તેમને નિયમિત ૧ કી.ગ્રા. ફીડ + ૫૦ ગ્રામ ખનીજ તત્ત્વોનું મિશ્રણ આપવું.
- ઈતરડીના નિયંત્રણ માટે ડેલ્ટામેથ્રીન અથવા એમીટ્રાલ ૨ મી.લી. એક લીટર પાણીમાં નાખીને છાંટવી.

District Agrometeorological Unit (DAMU)

GraminKrushi Mausam Seva (GKMS)

Krishi Vigyan kendra

Junagadh Agricultural University

Jamnagar-361006

Date: 12-11-2022 to 16-11-2022

(#Azadi ka Uatsav-Amrit Mahotsav)



Jamnagar District Agromet Advisory Service bulletin No. 88 (2022) Date: 11-11-2022

(Issued jointly by Junagadh Agricultural University and India Meteorological Department)

Significant weather for the preceding week

| weather parameter | | |
|--------------------------|-----------|-----------|
| Rain fall (mm) | | 0.0 |
| Maximum temperature (°C) | | 32.0-34.5 |
| Minimum temperature (°C) | | 19.5-20.5 |
| Relative Humidity (%) | Morning | 51-56 |
| | Afternoon | 25-36 |
| Wind speed (Kmph) | | 2.5-5.7 |

Weather forecasting for Jamnagar District

| Date | Day-1 | Day-2 | Day-3 | Day-4 | Day-5 |
|--------------------------|------------|------------|------------|--------------|------------|
| Parameters | 12-11-2022 | 13-11-2022 | 14-11-2022 | 15-11-2022 | 16-11-2022 |
| Rain fall (mm) | 0 | 0 | 0 | 0 | 0 |
| Maximum temperature (°C) | 33 | 33 | 33 | 33 | 33 |
| Minimum temperature (°C) | 22 | 21 | 21 | 22 | 22 |
| Relative Humidity-I (%) | 38 | 43 | 50 | 49 | 42 |
| Relative Humidity-II (%) | 22 | 23 | 26 | 23 | 23 |
| Wind speed (Km/h) | 16.1 | 12.2 | 10.5 | 10.6 | 11.4 |
| Wind Direction (deg.) | NE | E | E | SE | E |
| Cloud cover (Okta) | Clear | Clear | Clear | Mainly Clear | Clear |

Note: Above forecast is the average situation of whole district not for one particular place.

Gramin Krishi Mausam Seva, Krishi Vigyan Kendra, Jamnagar and Indian meteorological department announce upcoming five days weather forecast of

Jamnagar district have sky will be observed clear to mainly clear weather forecast in next five days.

Rain fall: In the next week no chances of rainfall.

Temperature: Maximum and minimum temperature likely to be in range 33 °C and 21-22 °C, respectively.

Relative Humidity: The RH-I and RH-II is likely to be in the range of 38-50 % & 22-26 %, respectively.

Wind Direction and Speed: Direction and speed of wind is likely to be NE-SE and 10.5-16.1 km/h, respectively.

General Agricultural Advisory

- Carried out planning of Rabi crop sowing. On the basis of crop, prepare soil and carried out cultivation.
- Apply the weediside treatment like Pendimithaline 38.7 % CS 700-900 ml/acre at first irrigation time.
- At sowing time treat the seed of Cumin, Chickpea, Coriander and Ajwain with carbendazim @ 2 g/kg to prevent wilt disease.
- Apply Trichoderma Spp. With the Castor cake in soil for the control of soil borne disease in Rabi crops.
- Over irrigation increase pest and diseases in crops, so apply irrigation as per requirement.
- After sowing 30-40 days carried out hand weeding in all Rabi crops.
- Apply spray of profenophos 20 ml or spinosad 3 ml mix in 10 liter of water for the control of thrips in vegetable crops by 10 to 15 days of interval.

Crop wise Advisory

| crop | Advisory |
|--------------|---|
| Wheat | <ul style="list-style-type: none">• Sowing time and Variety: Select the variety on the basis of date of sowing like<ul style="list-style-type: none">• Early sowing: (before 10th November): GJW-463• Timely Sowing: (15 to 25 November): Lok-1, GW-366, 496• Late sowing: (26 November to 10 December): GW-173,11 and Lok-11• Spacing: 12 inch × 1 inch Or Broadcasting• Seed rate: 20 kg/ vigha (50 kg-Acre)• Basal dose Fertilizer: DAP- 15 kg + Sulfur 2 kg + nutribild zink-200 gram (per Vigha)• Supplementary dose Fertilizer: After 30 Days Apply 15 kg Urea/Vigha |

- **Chemical weed control:** Before Germination: Pendimethalin 500 ml to 1 liter + Goal- 100 ml (per Acre)
After Germination: 2-2-D, Algrip
- **Termite:** Application of Chlorpyrifos (20 EC) @ 5 litres per hectare with irrigation in the fields having perennial problem of termite infestation.
- **Irrigation:** Irrigate crop at CRI stage without stress. Apply 130 kg urea/ha at crown root initiation.

Chick pea

- **Variety:** Select the high yielding variety like Gujarat chickpea-3 and Gujarat chickpea-5.
- **Spacing:** 18 inch × 3 inch Or Broadcasting
- **Seed rate:** 10 kg/ vigha (25 kg-Acre)
- **Basal dose Fertilizer:** DAP- 15 kg + Sulfur 2 kg + nutribild zink-200 gram (per Vigha)
- **Supplementary dose Fertilizer:** After 30 Days Apply 15 kg Urea/Vigha
- **Chemical weed control:** Before Germination: Pendimethalin 500 ml to 1 liter + Goal- 100 ml (per Acre)
- **Wilt:** After sowing 15-20 days apply trichoderma fungicide 5-6 kg/ha to prevent the wilt related disease in cumin.
- **Irrigation:** Apply irrigation at Vegetative and branching stage.
- **Heliothis:** If incidence of Heliothis cross ETL, spray Quinalphos 25 EC 20 ml in 10 litres of water.

Cumin

- **Sowing time:** Sowing can be carried out in November month when cold night starting.
- **Variety:** Select the high yielding variety like Gujarat Cumin-3 and Gujarat Cumin -4.
- **Spacing:** 10 inch × 3 inch Or Broadcasting
- **Seed rate:** 3 kg/ vigha (7 kg-Acre)
- **Basal dose Fertilizer:** DAP- 15 kg + Sulfur 2 kg + nutribild zink-200 gram (per Vigha)
- **Supplementary dose Fertilizer:** After 30 Days Apply 10 kg Urea/Vigha
- **Chemical weed control:** Before Germination: Pendimethalin 500 ml to 1 liter + Goal- 100 ml (per Acre)
- **Wilt:** After sowing 15-20 days apply trichoderma fungicide 5-6 kg/ha to prevent the wilt related disease in cumin.
- **Irrigation:** Do not over irrigate to prevent wilt and fungal disease. Apply only 3-4 irrigation on the basis of soil type.

Coriander

- **Sowing time:** Sowing can be carried out in November month when

cold night starting.

- **Variety:** Select the recommended variety like Gujarat Coriander-2.
- **Spacing:** 15 inch × 3 inch Or Broadcasting
- **Seed rate:** 3 kg/ vigha (7 kg-Acre)
- **Basal dose Fertilizer:** DAP- 15 kg + Sulfur 2 kg + nutribild zink-200 gram (per Vigha)
- **Supplementary dose Fertilizer:** After 30 Days Apply 10 kg Urea/Vigha
- **Chemical weed control:** Before Germination: Pendimethalin 500 ml to 1 liter + Goal- 100 ml (per Acre)
- **Wilt:** After sowing 15-20 days apply trichoderma fungicide 5-6 kg/ha to prevent the wilt related disease in cumin.
- **Irrigation:** Do not over irrigate to prevent wilt and fungal disease.
- **Aphid:** Spray Diamethoate 20 ml or Imidacloprid 3 ml in 10 liters of water.

Garlic

- **Sowing time:** Sowing can be carried out in November month.
- **Variety:** Select the high yielding variety like Gujarat Garlic-3, Gujarat Garlic-4, Gujarat Junagadh Garlic-5.
- **Sucking pest:** For the control of thrips, spray Phosphamidon 5 ml or Dimethoate 15 ml or Methay-o- Demeton 15 ml in 15 liter of water at 15 days interval.

Cotton

- **Pink ballworm:** Put the 5 pheromone trap per hector and monitor the trap, if 8-10 adult observe in trap then spray 100 gm Beauveria bassiana powder and 20 ml prophenophos mix in 10 liter of water.



- **Picking & pulling of cotton stalk:** Carry out picking in time. Animals like goats, sheep among others, should be allowed to graze on unopened bolls and plant debris in the cotton fields after the last picking to prevent infestation in subsequent year. After grazing, don't burn cotton stalk but do in-situ chopping & burying of cotton stalk in soil by mobile chopper and rotavator to improve soil biomass and health.

Castor

- **Sucking pest:** Apply Dimethoate 0.03% @ 15 ml in 10 lit of water @ 15 days of interval. If there is more infestation of whitefly, spray acetamiprid 20 SP @ 3 g in 10 lit. of water.
- **semi looper and spodoptera:** For the control of semi looper and spodoptera spray dichlorovos 76 EC 10 ml or methyl o demeton 25 EC

15 ml mix in 15 liter water and spray alternate in clear weather condition.

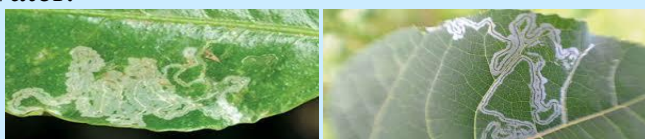


Red gram

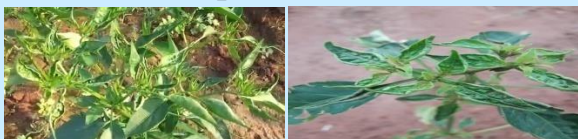
- **Starility mosaic Virus:** Red mite infestation and spread Starility mosaic virus, for control them spray properzait 57% EC 30-40 ml/pump.
- **Sucking pest:** For the control of sucking pest at 50 % flowering, spray 15 ml politrin OR 20 gm acephate OR 50 ml endoxacarb OR 25 ml profenophos in 10 liter of water.
- **Pod fly and Pod borer:** For the control of Pod fly and Pod borer in Pigeon pea, Spray Quinalphos 25 EC 20 ml in 10 litres of water.

Vegetables

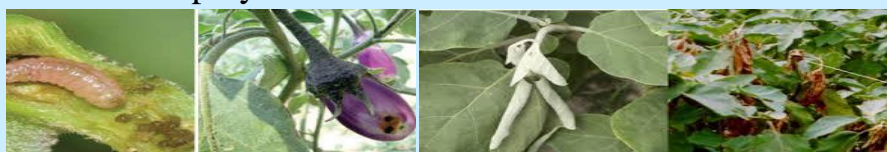
- Infected plants should be uprooted and buried in the soil.
- Keep vegetable crop weed free.
- **leaf Webber:** For the control of leaf Webber in fruit leafy vegetable spray 15 ml methyl-O-demeton (25 EC) Or 10 ml diamethoate (30 EC) in 15 liter of water.



- **Thrips in chilli:** For the control of thrips in chilli, spray 30 ml profenophos in 15 litres of water. In case of heavy attack make spray of spinosad or spinetoram 7-8 ml per 15 liter of water.



- **Fruit fly:** For the control of Fruit fly spray acetamidrid 20 % 15 gm per 15 liter water pump.
- **Fruit borer:** In brinjal and tomato crops control of fruit borer, spray reenaxipayar @ 5 ml in 15 lit of water. In tomato crops control of fruit borer, spray indoxacarb 25 EC 30 ml or spinosad 45 EC 5 ml per pump mix in water and spray.



- **Mite:** If mite infestation observe in vegetable then spray fenazaquin 10 EC 10 ml or diafenuron 50 WP 15 gm per 15 liter water pump and

carried out alternate spray.



- **Whitefly & jassids in Okra:** For control of whitefly & jassids in Okra, spray 500 ml of 5 % neem seed extract or 50 ml neem oil or acephate 75 % SP@ 15 gm or imidacloprid 17.8 SL 3 ml/10 litre of water.

Animals

- Do vaccination in animal for the prevention of Lumpi and other diseases.
- Essential salts/mineral mixture in appropriate quantities must be mixed with feed and given to the animals.
- Spray phenyl in the animal shed to avoid flies and mosquitoes. Keep animal shed hygienic and clean to avoid flies and mosquitoes.
- Provide 6-8 kg good quality dry roughage with 15-20 kg green fodder to the animals. For milch animals, regularly follow schedule of 1 kg feed + 50 g mineral mixture per 2 liters of milk yield.
- Spray Deltamethrin or Amitraz 2 ml/litre of water for the control of tick.